



SEGOB
SECRETARÍA
DE GOBIERNO

COESPO
CONSEJO
ESTATAL
DE POBLACIÓN

Perfil de la Mujer en Quintana Roo





SEGOB

SECRETARÍA
DE GOBIERNO

COESPO

CONSEJO
ESTATAL
DE POBLACIÓN

Población

Según datos del **Censo de Población y Vivienda 2020 del INEGI**, Quintana Roo registró una población de un millón 857 mil 985 personas, de las cuales 921 mil 206 eran mujeres, representando el 49.6% de la población total. En los municipios, la población de mujeres era: 44,211 en Cozumel, 42,036 en Felipe Carrillo Puerto, 11,144 en Isla Mujeres, 118,552 en Othón P. Blanco, 452,178 en Benito Juárez, 19,310 José María Morelos, 14, 327 Lázaro Cárdenas, 163,324 Playa del Carmen, 22,331 Tulum, 20,703 Bacalar y 13,090 en Puerto Morelos.



Con base en los indicadores del **CONAPO**, de las **Proyecciones de Población Municipales 1990-2040**, Quintana Roo proyecta en 2026 una población total de 2,141,082 habitantes, de los cuales 1,064,149 serían mujeres, representando el 50% del total. En los municipios las proyecciones son: 48 mil 097 mujeres en Cozumel; 46 mil 624 en Felipe Carrillo Puerto; 11 mil 461 en Isla Mujeres; 132 mil 918 en Othón P. Blanco; 523 mil 577 en Benito Juárez; 16 mil 481 en José María Morelos; 14 mil 590 en Lázaro Cárdenas; 205 mil 142 en Playa del Carmen; 27 mil 666 en Tulum; 21 mi 608 en Bacalar y 15 mil 977 en Puerto Morelos.

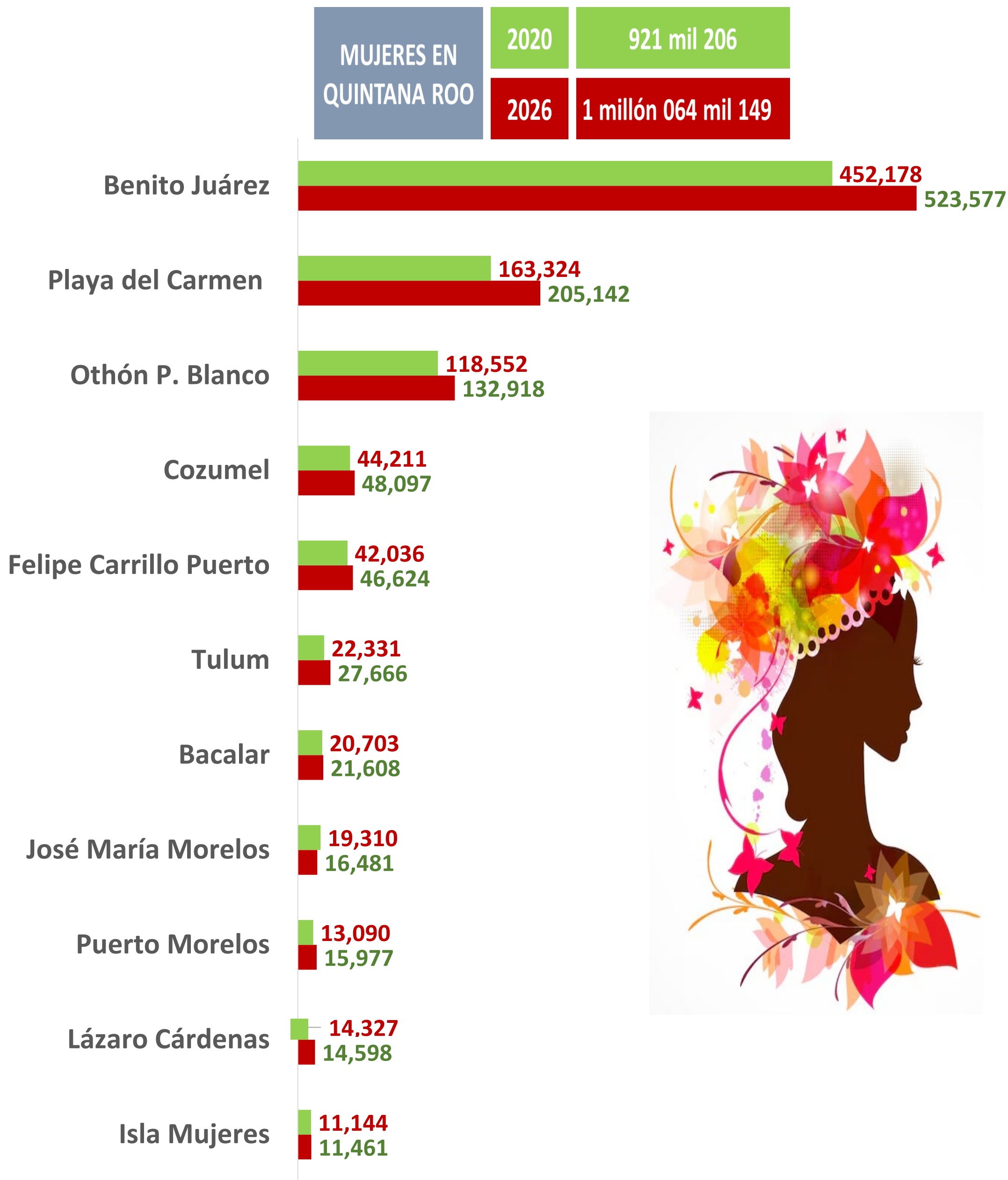


SEGOB

SECRETARÍA
DE GOBIERNO

COESPO

CONSEJO
ESTATAL
DE POBLACIÓN



Fuente: de INEGI, Censo de Población y Vivienda 2020 /
CONAPO, Proyecciones de Población Municipales 1990-2040

■ 2020

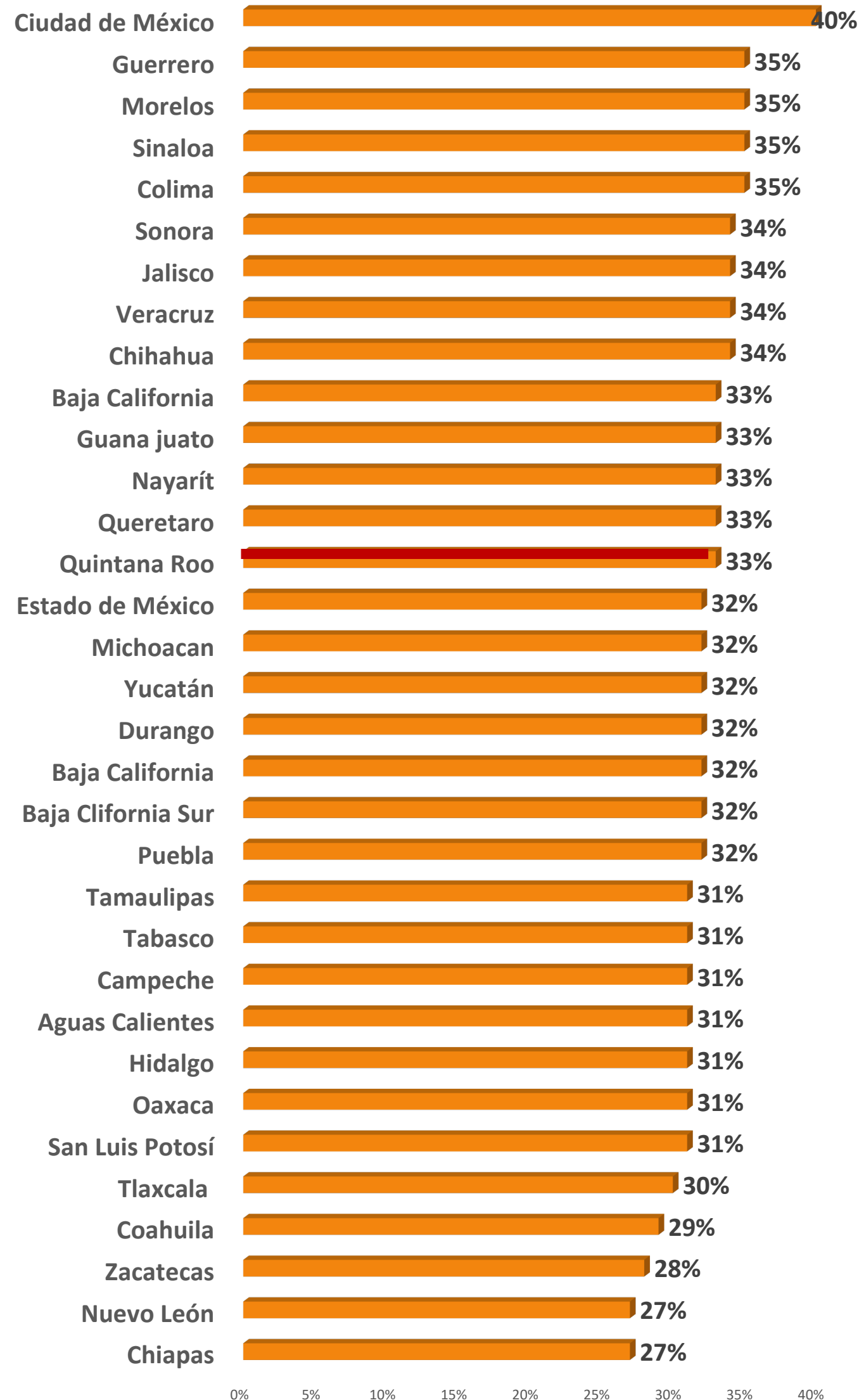
■ 2026



SEGOB
SECRETARÍA
DE GOBIERNO

COESPO
CONSEJO
ESTATAL
DE POBLACIÓN

Hogares con persona de referencia mujer por entidad federativa



Fuente: CONAPO



**JEFATURAS DE
FAMILIA
REPRESENTADAS POR
MUJERES (2020)**

**NACIONAL
11,474,983**

**QUINTANA
ROO
187,270**

En Quintana Roo, 33 de cada 100 hogares reconocen a las mujeres como persona de referencia, lo que significa que son consideradas como jefas de la vivienda.



33 %
persona de referencia
mujer
(187,270 hogares)



67 %
persona de referencia
hombre
(388,219 hogares)

FUENTE: INEGI. Censo de Población y Vivienda 2020.

A nivel nacional, existen 11 millones 474 mil 983 hogares, en donde la mujer tiene la jefatura de familia. Quintana Roo ocupa el **lugar 14** por su porcentaje de hogares con persona de referencia mujer, con 187 mil 270 jefas de familia.



SEGOB
SECRETARÍA
DE GOBIERNO

COESPO
CONSEJO
ESTATAL
DE POBLACIÓN

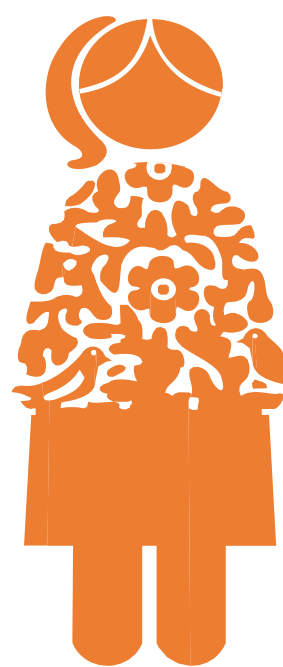
Población indígena

Las lenguas son esenciales para la educación y el desarrollo sostenible, ya que constituyen el principal medio de transmisión de conocimientos y preservación de las culturas. En el mundo existen 8 mil 324 lenguas, muchas en riesgo de desaparecer debido a la globalización y a las transformaciones sociales.

Datos del Censo de Población y Vivienda 2020 del INEGI, colocan a Quintana Roo en el sexto lugar nacional, por entidad federativa, en el porcentaje de población de 3 años y más que habla alguna lengua indígena. De 2010 a 2020, se incrementó el número de hablantes, de 198 mil 587 a 204 mil 949, siendo la más común la maya. Del total de hablantes en lengua indígena, **96 mil 611 son mujeres**, de las cuales 4 mil 691 hablan alguna lengua indígena pero no español. Sin embargo, 91 mil 006 aseguraron que además de alguna lengua indígena también hablan el español.

Población afrodescendiente

En Quintana Roo, de acuerdo con datos del Censo de Población y Vivienda 2020, contábamos con una población que se consideraba afrodescendiente o afroamericana de 52 mil 265 personas, de las cuales **25 mil 319 eran mujeres**



96,611
47%



25,319
48%

Fuente: INEGI, Resultados del Censo de Población y Vivienda 2020, Quintana Roo



SEGOB

SECRETARÍA
DE GOBIERNO

COESPO

CONSEJO
ESTATAL
DE POBLACIÓN

Mujer Rural

Las mujeres del campo son raíz y sustento. Siembran la tierra, la esperanza, la memoria y el porvenir de sus comunidades.

La gobernadora Mara Lezama Espinosa, firmó el Convenio de Colaboración a Favor de las Mujeres Rurales de Quintana Roo. Entregó **38 certificados de derechos sobre tierras de uso común**, colocando a las mujeres rurales en el centro de la toma de decisiones y creando políticas públicas que permitan a las mujeres de las comunidades ejercer sus derechos en libertad.

Este convenio es para ellas, para que nunca más su esfuerzo sea invisible, para que su liderazgo florezca con las mismas oportunidades que los hombres, y para que la tierra, símbolo de vida y dignidad, también les pertenezca en igualdad de condiciones.

De igual manera, la gobernadora promovió el programa “Impulso a mujeres emprendedoras con microcréditos sostenibles”, marcando un hito en el desarrollo económico de la zona rural como parte del Nuevo Acuerdo por el Bienestar y Desarrollo de Quintana Roo. Hasta el momento se han ejercido 165 mil pesos, entregados a seis beneficiarias de Ramonal, Morocoy, y Nueva Loria, en los municipios Othón P. Blanco y Felipe Carrillo Puerto.

Este fondo está diseñado para garantizar el crecimiento sostenido de sus negocios, permitiéndoles acceso continuo a un microcrédito revolvente durante tres años, asegurando la generación de ingresos sostenibles al promover un equilibrio entre la economía personal y el bienestar social.

Respaldando los proyectos de emprendimiento de las mujeres rurales de Quintana Roo, este gobierno humanista y progresista evidencia su compromiso con el desarrollo económico inclusivo.



SEGOB

SECRETARÍA
DE GOBIERNO

COESPO

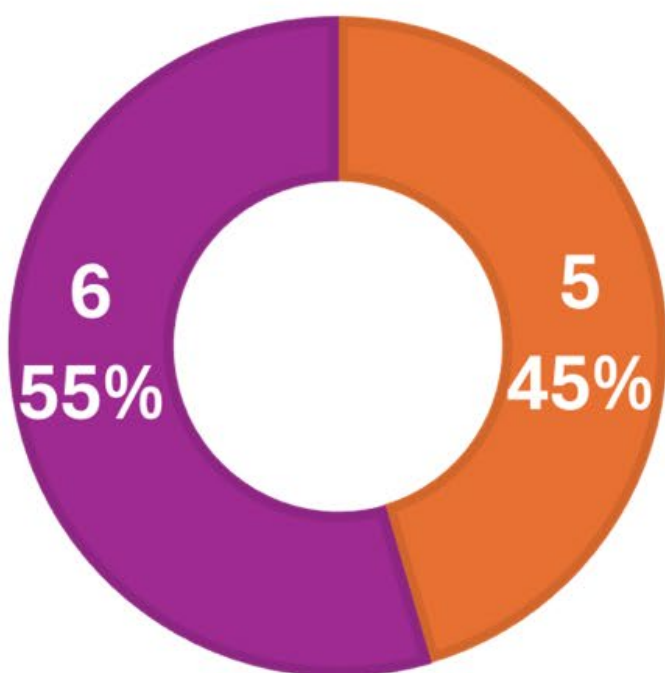
CONSEJO
ESTATAL
DE POBLACIÓN

Mujeres en el ámbito Político

Las mujeres juegan un papel importante en la vida política de nuestro Estado. Por primera vez tenemos a una mujer Gobernadora y de 11 Ayuntamientos, seis están presididos por mujeres. En otros espacios el Congreso está conformado por 25 diputados, de las cuales 11 son mujeres. De igual manera, se cuenta con un Parlamento de Mujeres, en el cual se les da voz a sus causas, con el objetivo de construir un estado más igualitario, atendiendo los problemas a los que se enfrentan día a día, reflejando puntos de vista e intereses en un espacio democrático.

**PRESIDENTES MUNICIPALES
QUINTANA ROO 2024-2027**

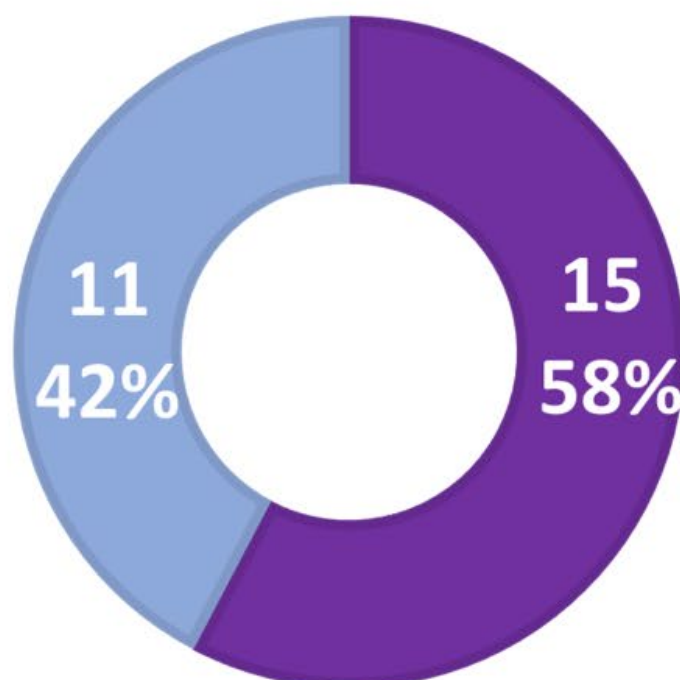
HOMBRES	5	45%
MUJERES	6	55%



■ HOMBRES ■ MUJERES

**DIPUTADOS
QUINTANA ROO**

HOMBRES	15	58%
MUJERES	11	42%



■ HOMBRES ■ MUJERES





SEGOB
SECRETARÍA
DE GOBIERNO

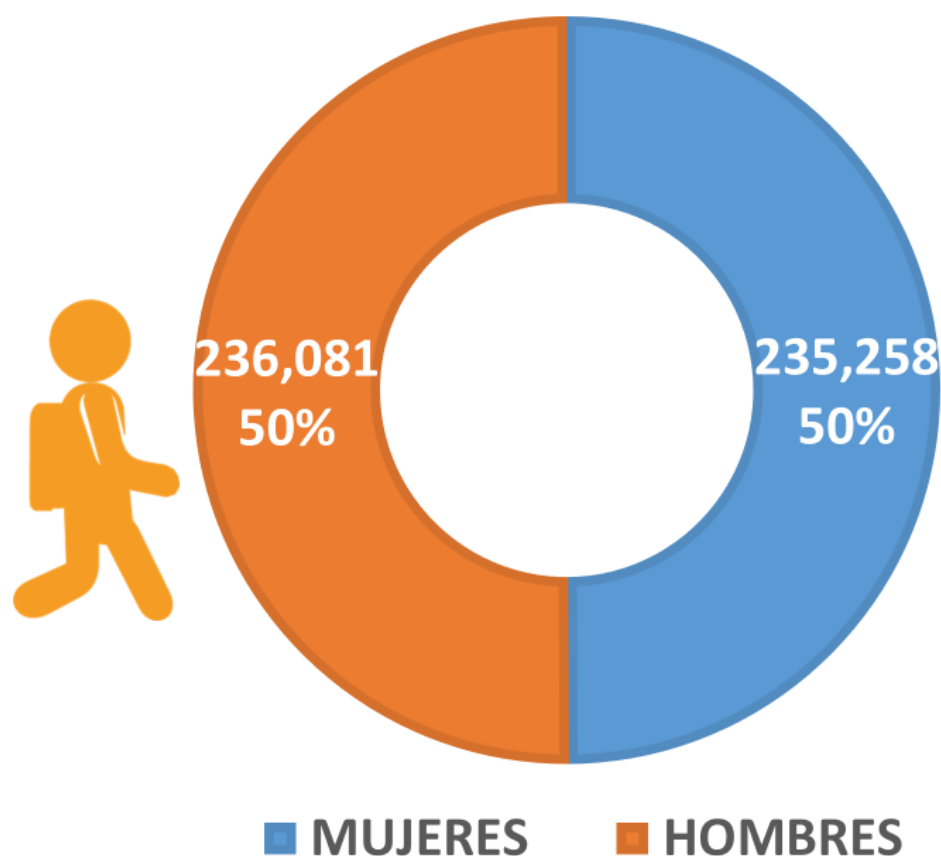
COESPO
CONSEJO
ESTATAL
DE POBLACIÓN

Educación

El papel que la educación desempeña en el mundo es el de fomentar la paz y el desarrollo de las naciones, siendo un derecho humano, un bien público y una responsabilidad colectiva.

Con base en los datos de la Secretaría de Educación, en el periodo 2024- 2025, en Quintana Roo se registro una matricula de 471 mil 339 alumnos, de los cuales **235 mil 258** fueron mujeres. De esta última cifra, 2 mil 395 correspondían a educación inicial; 617 niñas y adolescentes en educación especial; 25 mil 445 niñas en presecolar; 92 mil 507 niñas en primaria; 45 mil 384 adolescentes de secundaria, 38 mil 523 adolescentes en educación media Superior y 30 mil 387 jóvenes de educación superior.

QUINTANA ROO MATRICULA ESCOLAR 2024-2025



MUJERES	235,258	50%
HOMBRES	236,081	50%
MATRICULA ESCOLAR	471,339	100%

Fuente: SEQ, SIGE, Sistema Informativo Geográfico Educativo
<https://sige.seq.gob.mx/portal/#estadisticas-sec>



SEGOB

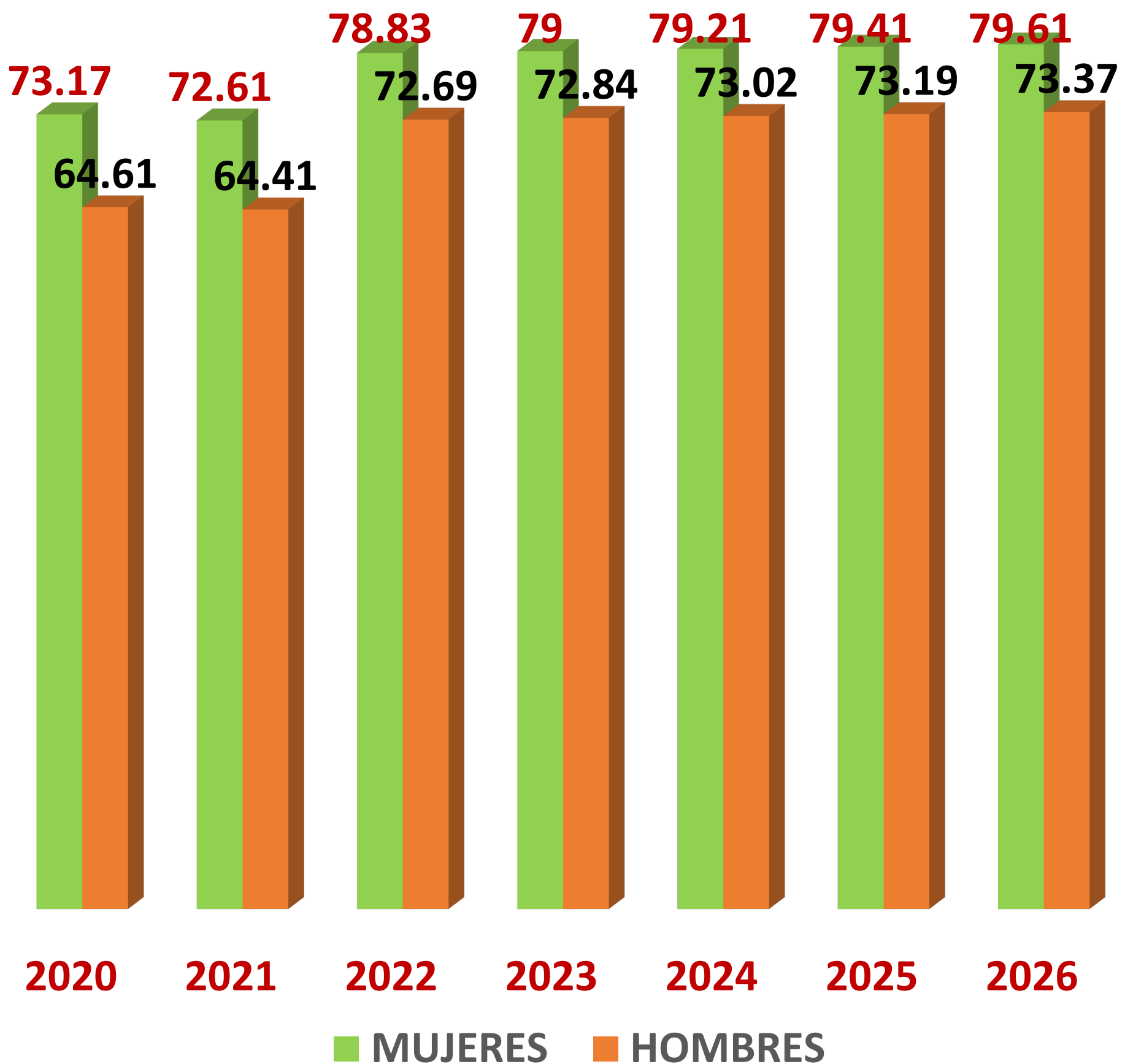
SECRETARÍA
DE GOBIERNO

COESPO

CONSEJO
ESTATAL
DE POBLACIÓN

Esperanza de vida

En Quintana Roo, la esperanza de vida ha ido en ascenso, al pasar de 68.62 años en 2020 a 76.36 en 2026. De igual manera, para las mujeres se ha reflejado un ascenso de **73.17 años en 2020 a 79.61 años en 2026**. Si bien la dinámica en los hombre también ha ido en ascenso, siempre es menor que la de las mujeres debido a que estas tienden a cuidar más su alimentación y realizar actividad física, además de buscar atención médica preventiva con mayor frecuencia y a que realizan menos actividades de alto riesgo.



Fuente: CONAPO, Indicadores Demográficos, Proyecciones de Población 1950-2070